

Inriktningsbeslut gällande Stockholm Avfall AB:s projekt Nya Sättra återvinningscentral

Förslag till beslut

Kommunstyrelsen föreslår att kommunfullmäktige beslutar följande.

Inriktningen för Stockholm Avfall AB:s projekt Nya Sättra återvinningscentral med en investeringsutgift om 337 miljoner kronor, inklusive förväntad prisutveckling, godkänns.

Föredragande borgarråden Karin Wanngård och Åsa Lindhagen

Sammanfattning av ärendet

Stockholm Avfall AB (Stockholm Avfall) avser att uppföra en ny fullstor återvinningscentral i sydvästra Stockholm. Den tidigare återvinningscentralen i Sättra stängdes på grund av att marken skulle få en annan användning.

Stockholm Avfall har i samråd med exploaterings- och stadsbyggnadskontoren undersökt alternativa ytor för en ny återvinningscentral i sydvästra Stockholm. Den yta som identifierats kan inrymma en modern och framtidssäkrad återvinningscentral. Marken ägs av Stockholms stad och är tänkt att upplåtas till Stockholm Avfall med tomträtt.

Den föreslagna investeringen tillför kapacitet för hantering av grovavfall och farligt avfall och avlastar därmed övriga återvinningscentraler. En ny anläggning möjliggör för bolaget att svara upp mot högre krav och ambitioner vad gäller avfall och mottagning av återbruk.

Beredning

Ärendet har beretts gemensamt av stadsledningskontoret och Stockholms Stadshus AB.

Föredragande borgarrådens synpunkter

Vi välkomnar inriktningsbeslutet om att uppföra en ny, modern och fullstor återvinningscentral i Sättra. Efter att den tidigare anläggningen stängdes har det funnits ett stort behov av att säkra kapaciteten i sydvästra Stockholm. Den nya

anläggningen kommer inte bara att avlasta stadens övriga återvinningscentraler vad gäller hantering av grovavfall och farligt avfall, utan den blir också en viktig resurs för en växande stad där tillgängligheten för gående, cyklister och bilburna besökare sätts i fokus.

För att vi ska nå målen i stadens miljöprogram och påskynda omställningen till en cirkulär ekonomi måste det vara enkelt för stockholmarna att göra hållbara val. Vi ser därför mycket positivt på att den nya anläggningen utformas med höga ambitioner för återbruk. Genom att integrera väl tilltagna ytor för återbruk och skapa utrymme för utbildning, studiebesök och kunskapsspridning, tar vi viktiga steg för att minska vår konsumtionsbaserade klimatpåverkan och främja en mer resurseffektiv stad.

Vi delar stadsledningskontorets och Stockholms Stadshus AB:s bedömning av projektets förutsättningar, inklusive de utmaningar som markförhållandena och det allmänna prisläget medför. Det är av största vikt att Stockholm Avfall arbetar strukturerat med att hantera och följa upp de ekonomiska riskerna genom hela planprocessen inför kommande genomförandebeslut. Inte minst gäller det att säkerställa att indexuppräknings- och kostnadsräknelserna speglar det aktuella marknadsläget genom hela projektets framdrift. Uppföljning av projektet ska ske på faktisk kostnadsutveckling vilket sannolikt är lägre än de nivåer om 5% som i detta ärende använts som index.

Behovet av en ny anläggning är stort, och därför tillstyrker vi inriktningsbeslutet.

Bilagor

1. Tjänsteutlåtande Stockholm Vatten och Avfall AB, dnr KS 2025/1305-1.1
2. Tjänsteutlåtande Stockholm Vatten och Avfall AB bilaga A, dnr KS 2025/1305-1.2
3. Tjänsteutlåtande Stockholm Vatten och Avfall AB bilaga B, dnr KS 2025/1305-1.3
4. Protokollsutdrag Stockholm Vatten och Avfall AB, dnr KS 2025/1305-1.4

Borgarrådsberedningen tillstyrker föredragande borgarrådets förslag.

Särskilt uttalande av borgarråden Christofer Fjellner, Dennis Wedin och Andrea Hedin (alla M) och borgarrådet Jan Jönsson (L) enligt följande.

I samband med etableringen av en ny återvinningscentral i Sättra vill vi understryka att aspekterna kring säkerhet och trygghet behöver vara centrala genom hela planeringen och utformningen. Återvinningscentraler är publika miljöer med stora kundflöden, tunga fordon och hantering av både farligt avfall och värdefulla material. Det ställer höga krav på en utformning som förebygger olyckor, skapar överskådlighet och ger en trygg upplevelse för både besökare och personal.

Det är därför viktigt att anläggningen utformas med god belysning, säkra gångstråk, tydlig separation mellan kundtrafik och tung lastbilstrafik, samt välplanerade

mottagningsytor. En modern och funktionellt utformad återvinningscentral minskar risken för incidenter och stärker arbetsmiljön. I takt med att området kring Sättra utvecklas med fler bostäder och ökad närvaro av människor blir det än viktigare att anläggningen både fungerar väl i sitt sammanhang och upplevs som trygg att besöka under hela öppettiden.

Vi vill också lyfta den viktiga aspekt som rör avfallsbrottslighet. Avfallsbrottslighet ska inte tillåtas slå rot i Stockholm, och etableringen av en fullstor återvinningscentral i Sättra är en central del i att stärka stadens förmåga att motverka denna utveckling. När staden erbjuder tillgängliga, trygga och välfungerande mottagningslösningar minskar utrymmet för oseriösa aktörer att agera i skymundan genom illegal insamling, sortering eller dumpning av avfall.

Samtidigt krävs mer än en modern anläggning. Staden behöver stärka sin förmåga att upptäcka och stoppa olaglig hantering av avfall genom en mer sammanhållen och effektiv samverkan mellan berörda förvaltningar, polis och tillsynsmyndigheter. Genom stärkta kontrollverktyg, riktade insatser och ett tydligt ansvarsutövande kan vi försvåra för kriminella aktörer att verka och säkerställa att avfall hanteras på ett kontrollerat och lagligt sätt.

En tryggad och fullstor återvinningscentral i Sättra blir därmed både en praktisk och strategisk investering, ett konkret steg i stadens arbete för en trygg, ren och hållbar stad fri från kriminell verksamhet kopplad till avfall.

Kommunstyrelsen delar borgarrådsberedningens uppfattning och föreslår att kommunfullmäktige beslutar enligt föredragande borgarråds förslag.

Stockholm den 25 mars 2026

Karin Wanngård
Kommunstyrelsens ordförande

Reservation av Linnéa Vinge (SD) enligt följande.

Jag föreslår att kommunstyrelsen föreslår att kommunfullmäktige beslutar följande.

1. Kommunstyrelsen föreslår att kommunfullmäktige avslår borgarrådsberedningens förslag till beslut.
2. Därutöver anföra följande:

Sverigedemokraterna har inte tagit del i beredningen av ärendet i bolaget Stockholm Avfall AB. Trots att vi är det näst största oppositionspartiet har vi inte getts insyn i bolagets styrelseverksamhet. Vi kan inte förväntas ta ansvar i ett ärende som vi inte har varit delaktiga i. Med anledning av detta föreslår vi att ärendet avslås.

Särskilt uttalande av Johan Paccamonti (M), Jan Jönsson (L) och Isabel Smedberg-Palmqvist (båda L), Jonas Naddebo och Kristin Jacobsson (båda C) som är likalydande med Moderaternas och Liberalernas gemensamma särskilda uttalande i borgarrådsberedningen.

Ersättaryttrande av Nike Örbrink (KD) som är likalydande med Moderaternas och Liberalernas gemensamma särskilda uttalande i borgarrådsberedningen.

Ärendet

Ärendet avser ett inriktningsbeslut för en ny återvinningscentral som ska ersätta tidigare återvinningscentral (ÅVC) i Sättra samt tillföra utvecklade funktioner för återbruk. Plats för en möjlig ny etablering har identifierats. En typlayout har tagits fram för att säkerställa att det är möjligt att inrymma en fullstor återvinningsanläggning som motsvarar nuvarande och framtida krav på återbruk och återvinning. Den föreslagna lösningen har en återbruksbyggnad på cirka 1 000 m². I den byggnaden ska det förutom insamling av återbruk också vara möjligt att inrymma en flexibel yta som kan användas till att sprida kunskap om cirkulär ekonomi eller arbeta för beteendeförändringar, till exempel utbildning och studiebesök. En skiss på den föreslagna lösningen finns i bilaga 2.

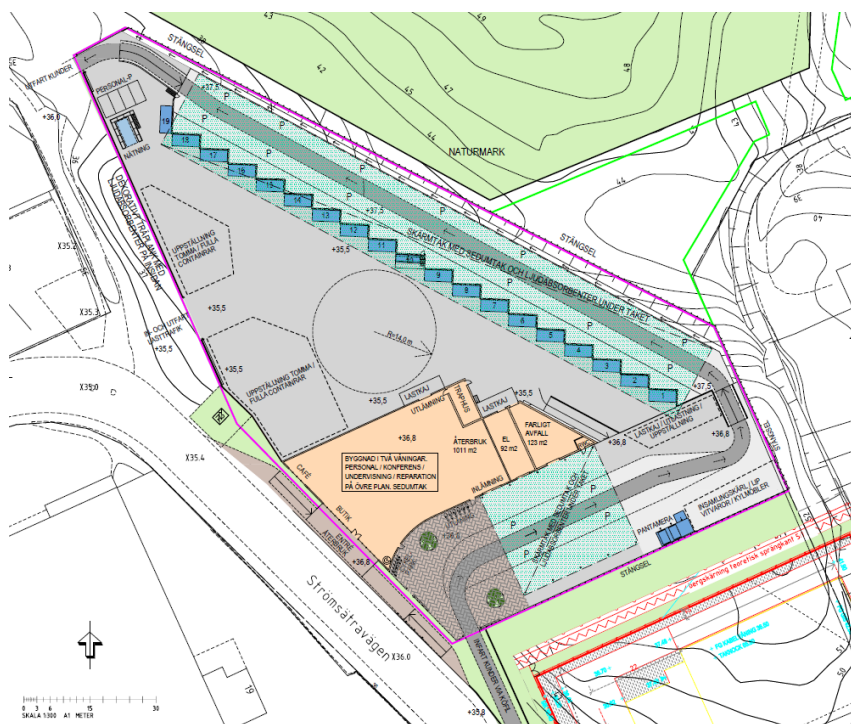


Bild 2 Skiss över ny återvinningscentral i Sättra

Planprocessen

För att kunna bygga anläggningen behöver en ny detaljplan för området tas fram. Närheten till omgivande miljöer medför att det kräver viss anpassning av anläggningens gestaltning. En viktig aspekt är den mer publika gestaltningen mot gatan. Anläggningen ska fungera i den växande staden och ha god tillgänglighet för gående, cyklister och bilburna besökare.

Planprocessen har inte initierats ännu och beräknas ta minst två år. 2021 lämnade stadsbyggnadskontoret ett positivt förslag och har meddelat Stockholm Avfall att bolaget inte behöver en ny förhandsbedömning.

Markupplåtelse

Den yta där nya Sättra återvinningscentral planeras ägs av Stockholms stad och förvaltas av exploateringsnämnden. Upplåtelseformen är tomträtt med en avtalstid på 60 år med 40-åriga förlängningar.

Ekonomi

Total budget för projektet, inklusive förväntad prisutveckling, uppgår till 337 miljoner kronor. Budgeten är upprättad i prisnivå april 2025.

Den anvisade fastigheten för Sättra Nya Återvinningscentral medför höga kostnader för markberedande arbeten inklusive stora mängder bergschakt. Berget innehåller sulfid, som är kostsamt att hantera. Exploateringsnämnden står för kostnader förknippade med flytten av nätstationen och byggnation av lokalgata som kommer att krävas för att angöra anläggningen.

Kostnadsnivån för projektet är jämförbar med Göteborg stads kretsloppspark i Högsbo som kostade motsvarande 330–385 miljoner kronor i dagens kostnadsläge och Oslo Smedstad gjenbrukscentral som kostade motsvarande cirka 270 miljoner kronor i dagens kostnadsläge.

Kostnaden för de kända riskerna i projektet grundar sig främst på den uppskattade halten sulfid i berget och kostnaden för hantering av bergmaterial som inte kan återanvändas. Sulfidberg klassas som potentiellt miljöfarligt material och omfattas därför av strikta regelverk för hantering och deponering, vilket kan leda till höga kostnader. Stockholm Avfall har undersökt området för att ta reda på om berget innehåller sulfidmineral. Tio av totalt 16 prover på berget var sulfidförande.

Projektet genererar inga inkomster. Utgifterna beräknas uppgå till 337 miljoner kronor, inklusive förväntad prisutveckling. I utgifterna ingår 30 miljoner kronor i planeringsbudget.

Enligt koncernens investeringsanvisningar ska investeringskalkyler räknas upp med riksbankens inflationsmål. Högre uppräkningsgrad kan göras, dock maximalt fem procent, om det bedöms relevant. Bolaget bedömer att marknadsläget är fortsatt oförutsägbart med risk för ökande kostnader till följd av prisutveckling. För projektet beräknas prisindexrisken till 67 miljoner kronor. Beräkningarna baseras på en förväntad prisutveckling om fem procent per år under projektperioden. Kalkylen är upprättad i prisnivå april 2025. I tabellen nedan summeras utgiftsposterna.

Tabell 1; Projektbudget

Projektbudget (tusentals kronor)	
Summa projektinkomster	0
Projekt- och byggledning	22 400
Projektering	10 800
Geo, mark och miljö	10 000
Övriga byggherrekostnader	3 000
Entreprenad inklusive material	178 600
Risker	9 500
Oförutsett	35 700
Prisindex	66 600
Summa projektutgifter	336 600

Risker och oförutsett

Projektets budget för risk- och oförutsett uppgår till drygt 45 miljoner kronor. De största kända riskerna summeras i tabellen nedan.

Tabell 2; Risker och förslag på åtgärd

Risk	Påverkan på projekt	Förslag på åtgärd
Detaljplan, bygglov, tillstånd kan överklagas vilket leder till förändrad tidplan	Kostnadsökning, brist på ÅVC i sydvästra Stockholm	Samverkan med övriga aktörer, genomföra förberedande arbeten
Förändringar i lagstiftning kring miljöprovning	Kan innebära tidsvinster eller fördröjningar beroende på utfall	Bevaka implementering av nytt lagförslag
Större volym berg än beräknat	Kostnadsökning	Inkluderad i kalkylen
Förändring av anläggningens utformning jämfört med planerat	Kostnadsökning, förändrad funktion	Samverkan med SBK och tydliggöra varför utformning inte kan förändras för mycket från föreslagen anläggning
Samordning med närliggande byggprojekt	Kostnadsökning, förseningar	Nära kontakt med SvK samt Ellevio i alla faser av projektet, inkluderad i kalkylen

Risk	Påverkan på projekt	Förslag på åtgärd
Slitage på lokalgator (utleverans av bergmassor)	Kostnadsökning	Inkluderad i kalkylen
Ökat pris på byggmaterial	Kostnadsökning	Inkluderad i kalkylen

Tidplan

Tidplanen är beroende av detaljplanens framdrift, tillståndsprocess och att inga upphandlingar överprövas. Det finns för närvarande regeringsförslag om reformering av lagstiftning kring miljöprövningen. Hur det kan påverka tidplanen bevakas av projektet. I den mån detaljplanen fördröjs eller förändras kan bygglov inte erhållas i tid vilket medför motsvarande förskjutning i tidplanen.

Planering och projektering Kvartal 3 2026 – Kvartal 2 2029

Genomförande Kvartal 3 2029 – Kvartal 2 2031

Avslut Kvartal 4 2031

Alternativa lösningar

Stockholm Avfall har identifierat alternativa lösningar till en ny återvinningscentral i Sättra.

Ett alternativ är att bygga en mindre återvinningscentral i Sättra, se bild 3 och bilaga 3, vilket tillför kapacitet i området. En mindre anläggning uppfyller dock inte kraven på framtida långsiktiga behov, då återbruksdelen är betydligt mindre (470 m²), det är färre containerplatser (15 istället för 19), mottagningshallen för återbruk och farligt avfall är mindre vilket på sikt riskerar att bli begränsande. Den tilltänkta ytan kräver en omfattande bergsschaktning. Investeringskostnaden för det här alternativet beräknas till cirka 267 miljoner kronor, vilket medför en årlig kapitalkostnad och avskrivning på cirka 10 miljoner kronor. Den föreslagna lösningen har en årlig kapitalkostnad och avskrivning på cirka 12 miljoner kronor.

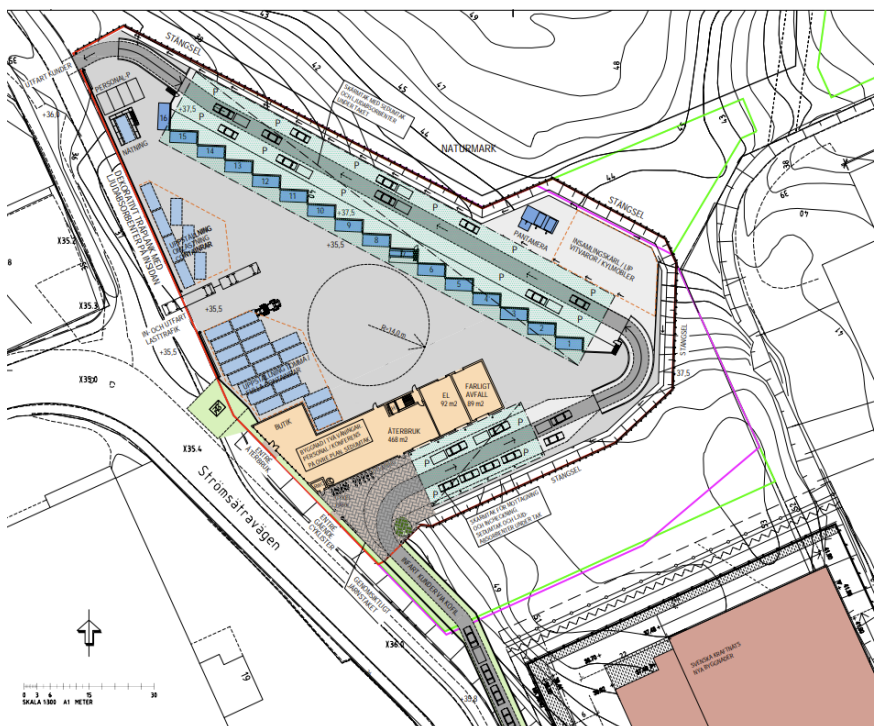


Bild 3 Skiss över ny, mindre återvinningscentral i Sättra

Ett annat alternativ är att uppföra flera tillfälliga mindre anläggningar. Utöver inventering av mark för uppförande av nya byggnader för en återvinningscentral har Stockholm Avfall undersökt beståndet av kommersiella lokaler i området. I Sättra industriområde finns logistiklokaler som har potential att med viss anpassning kunna inrymma en mindre återvinningscentral. Bolaget publicerade under 2024 en upphandling där fastighetsägare i området bjöds in att lämna anbud, men inga anbud inkom.

Varje tillfällig anläggning får utformas efter de förutsättningar som gäller på de ytor eller lokaler som kan disponeras. Det innebär att avfallsslag som kan hanteras, fordons- och mängdkapacitet och möjliga öppettider kan komma att variera mellan anläggningarna. I förlängningen kan det betyda att kunder behöver åka till olika anläggningar beroende på vilka fraktioner som ska lämnas.

Stockholms Stadshus AB

Stockholms Stadshus AB beslutade vid sitt sammanträde den 16 februari 2026 följande.

Koncernstyrelsen beslutar att föreslå kommunfullmäktige besluta följande.

Inriktningen för Stockholm Avfall AB:s projekt Nya Sättra återvinningscentral med en investeringsutgift om 337 miljoner kronor inklusive förväntad prisutveckling godkänns.

Koncernstyrelsen beslutar för egen del följande.

1. Inriktningen för Stockholm Avfall AB:s projekt Nya Sättra återvinningscentral med en investeringsutgift om 337 miljoner kronor inklusive förväntad prisutveckling godkänns.
2. Beslut i ärendet justeras omedelbart.

Särskilt uttalande av Christofer Fjellner m.fl. (M), Jan Jönsson (L) och Jonas Naddebo (C) samt suppleantyttrande av Nike Örbrink (KD), se Reservationer m.m.

Stadsledningskontoret och Stockholms Stadshus AB:s gemensamma tjänsteutlåtande daterat den 2 februari 2026 har i huvudsak följande lydelse.

Koncernledningen och stadsledningskontoret delar bolagets uppfattning att en ny återvinningscentral i sydvästra Stockholm behövs.

Stockholms stad arbetar aktivt för att minimera kommunkoncernens skuldtutveckling. Koncernledningen och stadsledningskontoret uppmanar Stockholm Avfall att inför kommande genomförandebeslut säkerställa att samtliga risker är väl utredda och hanterade, samt att det finns ett tillräckligt riskpåslag och en planering för att hantera den påverkan de kan få på projektet om de faller ut.

Koncernledningen och stadsledningskontoret uppmanar bolaget att fortsätta bevaka utvecklingen och säkerställa att indexuppräknings- och kostnadskalkylerna speglar det aktuella marknadsläget genom hela projektets framdrift. Koncernledningen och stadsledningskontoret noterar att bolaget räknat med en prisutveckling på fem procent i projektet. Uppföljning behöver ske på faktisk kostnadsutveckling.

Koncernledningen och stadsledningskontoret uppmanar vidare bolaget att kontinuerligt återkomma till sin styrelse och till koncernledningen med lägesredovisningar i samband med tertialrapporteringar.

Koncernledningen och stadsledningskontoret föreslår mot bakgrund av detta att inriktningen för Stockholm Avfalls projekt avseende byggnation av Sättra nya återvinningscentral godkänns.

Reservationer m.m.

Stockholms Stadshus AB

Särskilt uttalande av Christofer Fjellner m.fl. (M), Jan Jönsson (L) och Jonas Naddebo (C) samt suppleantyttrande av Nike Örbrink (KD)

I samband med etableringen av en ny återvinningscentral i Sättra vill vi understryka att aspekterna kring säkerhet och trygghet behöver vara centrala genom hela planeringen och utformningen. Återvinningscentraler är publika miljöer med stora kundflöden, tunga fordon och hantering av både farligt avfall och värdefulla material. Det ställer höga krav på en utformning som förebygger olyckor, skapar överskådlighet och ger en trygg upplevelse för både besökare och personal.

Det är därför viktigt att anläggningen utformas med god belysning, säkra gångstråk, tydlig separation mellan kundtrafik och tung lastbilstrafik, samt välplanerade mottagningsytor. En modern och funktionellt utformad återvinningscentral minskar risken för incidenter och stärker arbetsmiljön. I takt med att området kring Sättra utvecklas med fler bostäder och ökad närvaro av människor blir det än viktigare att anläggningen både fungerar väl i sitt sammanhang och upplevs som trygg att besöka under hela öppettiden.

Vi vill också lyfta den viktiga aspekt som rör avfallsbrottslighet. Avfallsbrottslighet ska inte tillåtas slå rot i Stockholm, och etableringen av en fullstor återvinningscentral i Sättra är en central del i att stärka stadens förmåga att motverka denna utveckling. När staden erbjuder tillgängliga, trygga och välfungerande mottagningslösningar minskar utrymmet för oseriösa aktörer att agera i skymundan genom illegal insamling, sortering eller dumpning av avfall.

Samtidigt krävs mer än en modern anläggning. Staden behöver stärka sin förmåga att upptäcka och stoppa olaglig hantering av avfall genom en mer sammanhållen och effektiv samverkan mellan berörda förvaltningar, polis och tillsynsmyndigheter. Genom stärkta kontrollverktyg, riktade insatser och ett tydligt ansvarsutövande kan vi försvåra för kriminella aktörer att verka och säkerställa att avfall hanteras på ett kontrollerat och lagligt sätt.

En tryggad och fullstor återvinningscentral i Sättra blir därmed både en praktisk och strategisk investering, ett konkret steg i stadens arbete för en trygg, ren och hållbar stad fri från kriminell verksamhet kopplad till avfall.